

Le greffage des arbres fruitiers

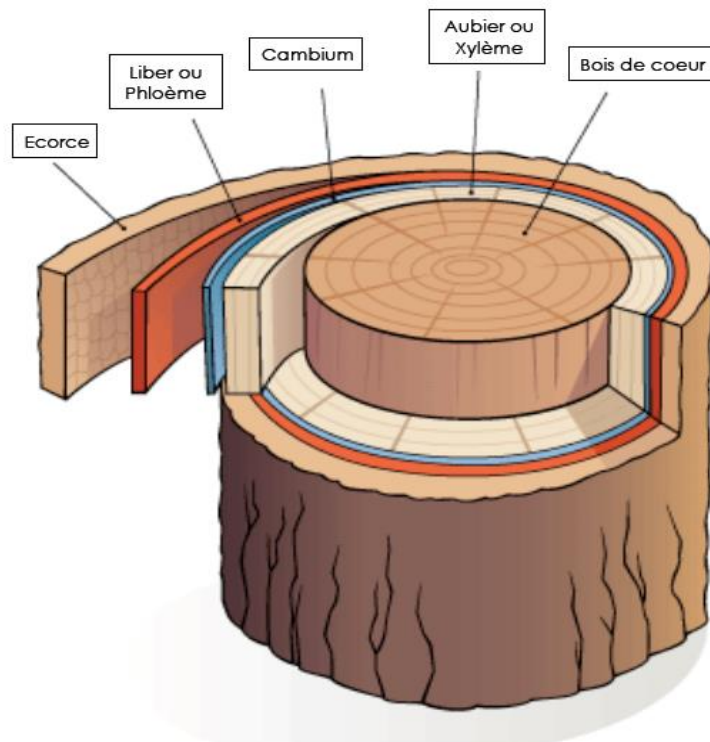
C'est une **multiplication végétative** qui consiste à « coller / imbriquer » un tronçon de bois d'un an (Greffon) sur un plant avec racines (Porte-Greffe):

- **Greffon**, rameau de l'année prélevé sur la variété que l'on souhaite multiplier
- Sujet **Porte-Greffe** à choisir en fonction de la vigueur et de l'espace dont on dispose.

Le greffage est une opération qui consiste à souder un végétal ou une portion de végétal à un autre qui deviendra son support et lui fournira une partie de l'alimentation nécessaire à sa croissance.

- L'opérateur se nomme *greffeur*,
- l'opération dans son ensemble *greffage*,
- et le travail terminé constitue *la greffe*.

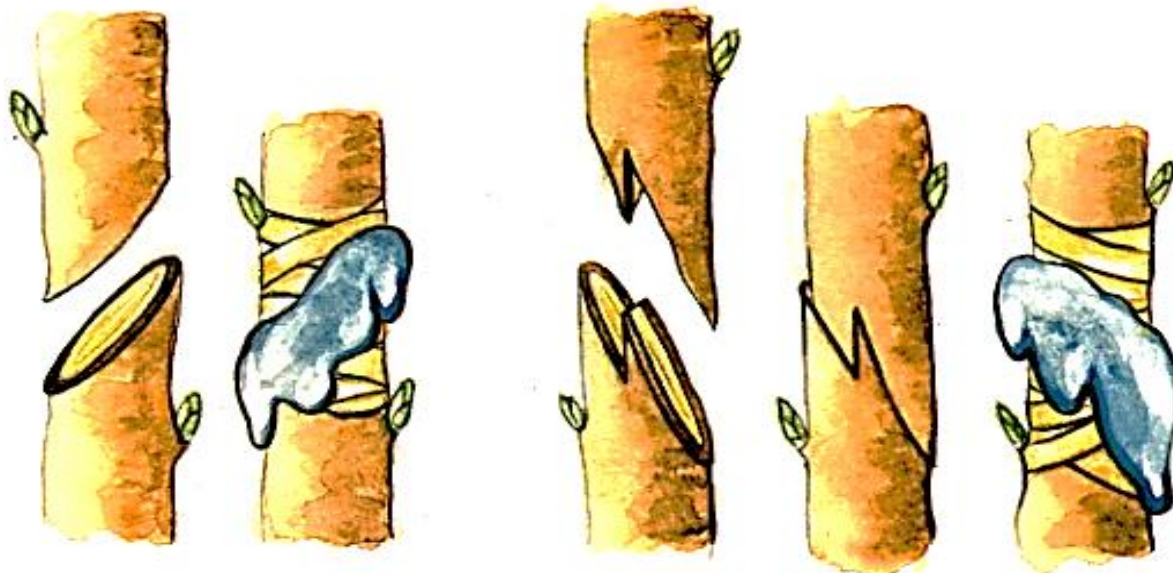
Lorsque l'on fait une greffe, le cambium du sujet porte greffe et celui du greffon doivent avoir un point de contact le plus grand possible afin que la sève élaborée puisse passer de l'un à l'autre en réalisant la soudure des deux parties.



Le greffage à l'anglaise

- greffe à l'anglaise simple : greffon coupé en biseau en contact avec le porte-greffe coupé en biseau + ligature + mastic,

- greffe à l'anglaise compliquée : greffon coupé en biseau fendu aux 2/3 inférieurs placé à cheval sur le porte-greffe coupé en biseau fendu au 1/3.



Le greffage à l'anglaise compliquée

1. La coupe en biseau



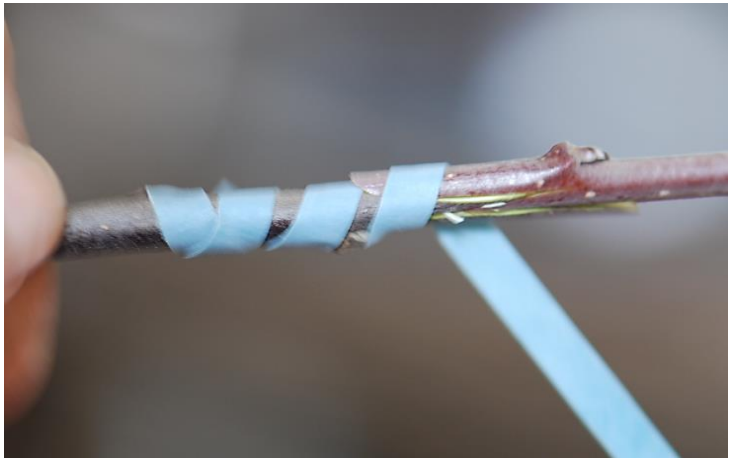
Le biseau fendu au 2/3 et 1/3



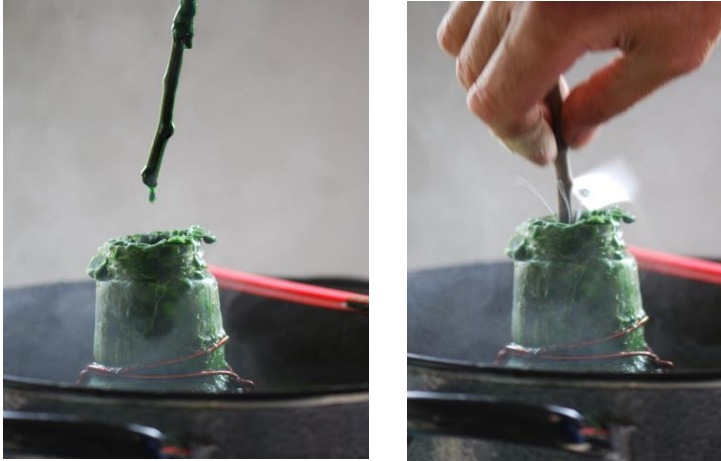
3. L'assemblage



4. La ligature



5. Le masticage



6. La plantation et la pousse du greffon



7. La soudure effectuée un an plus tard



8. La formation du bourrelet de greffe



Le résultat après six années



La Calville du roi

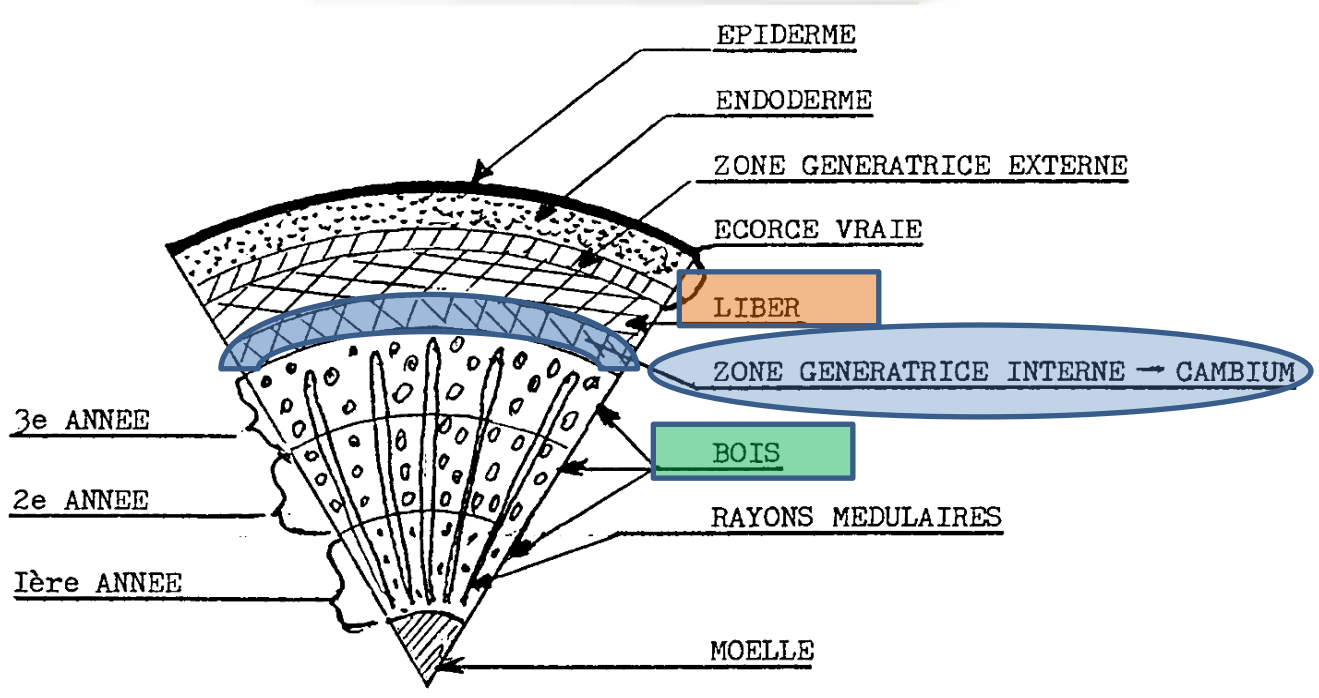
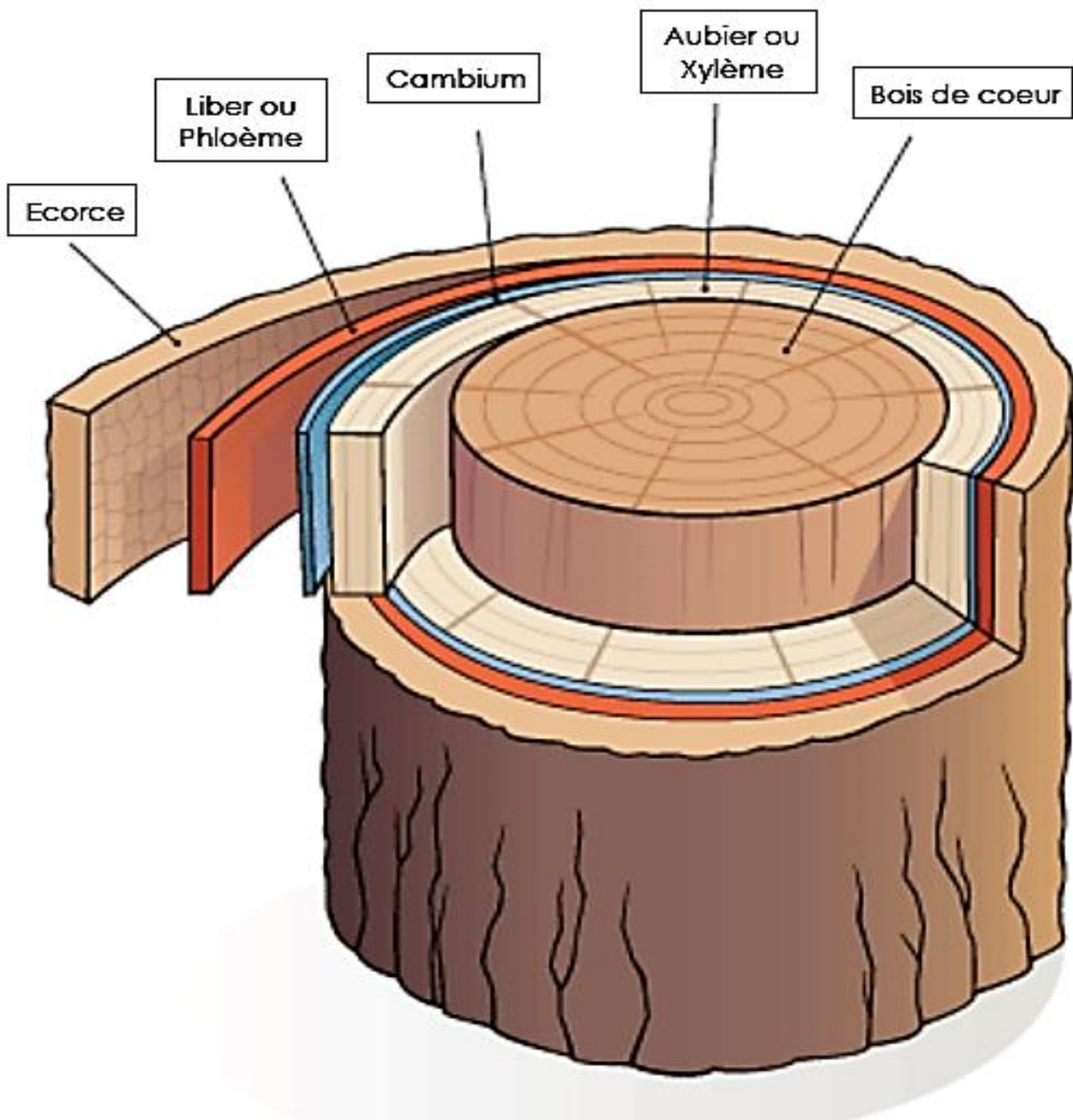
Dès [1628](#), le pommier est cité par le Lectier, procureur du roi [Louis XIII](#), qui possédait trois différents Calleville : la **Calville blanc**, la **Calville rouge** et la **Calville clair**.

La Calville du Roy était la pomme préféré de **Louis XIV**.

Monsieur de la Quintinie, directeur des jardins fruitiers et potagers du Roy sous Louis XIV, nous dit que les pommes sont « *une partie assez considérable (des fruits à pépins) tant par leur bonté et leur durée, que par la commodité que nous avons d'en avoir* ». Il nous parle de Reinettes mais surtout de pommes aux noms oubliés : Calville, Fenuillet, Courpendu, Api qu'il qualifie de « *pomme de Demoiselle et de bonne compagnie* », Violette, Rambour, Pommes de Glace « *ainsi nommées, parce qu'en mûrissant il semble qu'elles deviennent transparentes* », Haute-bonté, etc...

Il avait développé les cultures de pommes en espalier et sous serre pour les obtenir à contre-saison ce qu'appréciait fort le roi Louis XIV.









7. La soudure effectuée un an plus tard





Les bourgeons du greffon percent la cire et se développent.
Mais c'est pas pour autant que la soudure est réalisée.
 Ces bourgeons démarrent sur les



Après environ 6 à 7 semaines et que les pousses sur le greffon atteignent 5 à 6 feuilles, il faudra

- **supprimer les rejets qui se sont développés sous le point de greffe.**

Il faudra éventuellement réitérer cette opération une deuxième fois en saison et voir en deuxième année.

FEDERATION DES ARBORICULTEURS DU HAUT-RHIN

Ecomusée d'Alsace B.P. 71 68190 UNGERSHEIM Tél : 03 89 83 67 75

mail fedearbo68@free.fr site internet : <http://www.fedearbo68.com/> Siret 44768387100027 APE 9499Z